

Reklama, demo, spořič							
název	popis	význam tlačítek			hodnoty	jednotky	poznámka
		3. tlačítko	4. tlačítko	5. tlačítko			
Spořič - interval zobrazení	časová prodleva (v minutách) zobrazení spořiče obrazovky	+	-	+	0-50 0 = funkce spořiče vypnuta	min	je-li zapnuta reklama i spořič současně, střídá se reklama se spořičem
Reklama - interval zobrazení	časová prodleva (v minutách) zobrazení reklamy	+	-	+	0-50 0 = funkce reklamy vypnuta	min	podle nastaveníobou parametrů. Např. spořič=1min,
Demo - interval zobrazení							reklama=2 min - po 1 min v příprave
Výběr reklamy	Import obrázků a nastavení prodlevy zobrazení reklamních obrázků (viz. níže)	+	-	+			viz. níže Import reklamy

Ukázky a hra zdarma							
název	popis	význam tlačítek			hodnoty	jednotky	poznámka
		3. tlačítko	4. tlačítko	5. tlačítko			
Výběr ukázek							v přípravě
Hlasitost ukázek	nastavení hlasitosti ukázek v poměru k celkové hlasitosti	+	-	+	0 - 100		nastavení této hlasitosti se projeví až po spuštění další ukázky. Pokud se nacházíte v servisním módu, funkce ukázek je vypnuta
Doba klidu	dobu za kterou se spustí náhodně vybraná ukázka, nebude-li navolena žádná skladba	+	-	+	0 - 60 0 = ukázky se spouští ihned po odehrání předešlé skladby	min	
Délka ukázek	nastavení délky ukázky	+	-	+	0 - 60 0 = funkce ukázek vypnuta 1 - 59 = délka ukázky 60 = přehraje se celá skladba	sec	
Počet ukázek	počet ukázek hrajících za sebou	+	-	+	0 - 50		
Hra zdarma od	Nastavení počáteční doby pro výběr skladeb zdarma	+	-	+		30 min	
Doba hry zdarma	Nastavení dekly hry zdarma	+	-	+	0 = funkce hry zdarma vypnuta	30 min	

Hlasitost							
název	popis	význam tlačítek			hodnoty	jednotky	poznámka
		3. tlačítko	4. tlačítko	5. tlačítko			
Master volume, nebo ceklová hlasitost, hlasitost, ...*	Hlavní hlasitost - zesílí všechna vstupní zařízení (mikrofon, externí zařízení jako jsou tv nebo radio), včetně zvuku z jukeboxu	+	-	+			
Hlasitost wawe *	Nastaví hlasitost skladeb	+	-	+			
Front *	Hlasitost hlavního zesilovače	+	-	+			U zvukové karty 5.1 zapojen na hlavní zesilovač
Rear *	Hlasitost druhého zesilovače	+	-	+			U zvukové karty 5.1 zapojen na druhý zesilovač
Mikrofon *	Hlasitost mikrofону	+	-	+			
Line in, Aux, Linkový vstup, ... *	Hlasitost vstupního zařízení	+	-	+			

**) Nastavení zvukové karty. Liší se použitím hardware. U většiny zvukových karet jsou popsány následující položky. SW automaticky zobrazí všechny možnosti nastavení zvukové karty.*

Datum a čas							
název	popis	význam tlačítek			hodnoty	jednotky	poznámka
		3. tlačítko	4. tlačítko	5. tlačítko			
Hodina, minuta, den, měsíc, rok	nastavení systémového času	+	-	+			

Nástroje							
název	popis	význam tlačítek			hodnoty	jednotky	poznámka
		3. tlačítko	4. tlačítko	5. tlačítko			
Inicializace databáze	Spustí program pro inicializaci databáze. Tento program je nutné spustit po přidání nových skladeb. Po ukončení inicializace se spustí SW jukeboxu.	spustit	N	N			Po spuštění inicializace se nesmí vypnout jukebox až do chvíle, kdy bude na obrazovce SW jukeboxu. Při vypnutí může dojít ke ztrátě dat!!!
Načítání CD	Program pro správu a přidávání nových skladeb v jukeboxu	spustit	N	N			
Scandisk	Scandisk pro vyčištění disku. Tento program spouštějte minimálně jednou za dva měsíce.	spustit	N	N			pouze WIN98
Prozkoumávání	Spustí prozkoumávání počítače	spustit	N	N			

Účetnictví							
název	popis	význam tlačítek			hodnoty	jednotky	poznámka
		3. tlačítko	4. tlačítko	5. tlačítko			
Smazat kredit	Smaže kredit	OK	N	N			
Smazat počítadla	Smaže celkové počítadlo, výčetku, volný kredit, bonus, vrácené peníze a počet dnů od posledního nulování	OK	N	N			
Celkové počítadlo	Nulovatelné počítadlo peněz	N	N	N		Kč	
Elektronické počítadlo	Nenulovatelné počítadlo peněz	N	N	N		Kč	
Volný kredit	Informace o načtených volných kreditech	N	N	N		Kč	
50,- 20,- 10,- 5,- 2,- 1,-	Výčetka vhozených mincí	N	N	N		Kč	
Poslední nulování počítadel	Datum a čas posledního nulování počítadel	N	N	N		datum	
Částka při posledním nulování počítadel		N	N	N		Kč	
Počet dnů od posledního nulování počítadel		N	N	N		dny	
Bonus	Počítadlo využití bonusů	N	N	N		Kč	
Vrácené peníze	Počítadlo vrácených peněz na kredit po nespouštěné vadné skladbě	N	N	N		Kč	

USB klíč							
název	popis	význam tlačítek			hodnoty	jednotky	poznámka
		3. tlačítko	4. tlačítko	5. tlačítko			
USB klíč - naučit	Nastaví USB klíč	OK	N	N			USB klíč slouží jako ochrana servisního menu. Můžete použít jakoukoli
USB klíče - smazat	Smaže všechny naučené klíče	OK	N	N			

Nastavení Nastavení

Karaoke - povolí spouštění karaoke skladeb (viz. níže)

povolení spouštění videoklipů
Video - (viz. níže)

Erotika - povolení spouštění erotických klipů (tyto klipy je možno spouštět od 22:00 do 6:00 hod.) (viz. níže)

Touchscreen - Zaškrtnutím povolíte provoz pomocí dotykového displeje (jen pro dotykový jukebox).

Povolit spuštění stejné skladby - Povolí zažazení stejné skladby, která se nachází v playlistu

Audiomodul je speciální HW vyráběné naší firmou pro korekci zvuku

Skokové listování

-Přidržením tlačítka pro 'nahoru' a 'dolu' je možnost nastavení listování po stránce nebo po jednotlivých položkách

Animace - v přípravě

Volný kredit - v přípravě

Option

Karaoke

Video

Erotika

Touchscreen

Povolit spuštění stejné skladby

Audiomodul

Skokové listování

Úvodní menu

Animace

Volný kredit

Finanční limit

Časový limit

Linkov vstup

TV

Nastavit ručně

Šířka 1

Výška 1

Šířka 2

Výška 2

X

Y

TV

Výrobní číslo

Autorestart

9 COM port

OK Storno

TV nastavení monitoru v jukeboxu a externího monitoru nebo tv (viz níže)

Výrobní číslo - Zde si můžete poznačit Vaše interní číslo jukeboxu.

Autorestart slouží pro automatický restart jukeboxu v danou hodinu. Vhodný do non-stop provozoven.

COM port - Nastavení čísla seriového portu, ke kterému je připojena řídicí jednotka jukeboxu. Změna se projeví po restartování jukeboxu.

Linkový vstup - k jukeboxu je možno připojit jakýkoli jiný vnější audio zdroj (CD přehrávač, rádio atp.). Během přehrávání skladeb v jukeboxu bude tento vstup zatlučen a po odehrání poslední skladby se automaticky opět zapne. V seznamu je potřeba vybrat vstupní zařízení.

Toto nastavení použijte v případě, že chcete připojit další zobrazovací zařízení k jukeboxu. Zaškrtnutím políčka TV aktivujete používání dalšího monitoru. Druhý monitor musíte nastavit v ovládacích panelech PC jako sekundární, a povolit rozšíření pracovní plochy na tento monitor.

Nastavení obrazovek

Nastavení obrazovek se u některých grafických karet provede automaticky. V opačném případě je musíme nastavit ručně.

Šířka 1	Šířka monitoru jukeboxu v pixelech - nastavíme podle rozlišení obrazovky.
Výška 1	Výška monitoru jukeboxu v pixelech - nastavíme podle rozlišení obrazovky.
Šířka 2	Šířka přídavného monitoru v pixelech - nastavíme podle rozlišení obrazovky.
Výška 2	Výška přídavného monitoru v pixelech - nastavíme podle rozlišení obrazovky.
X	X-ová posice druhého monitoru vzhledem k monitoru jukeboxu
Y	Y-ová posice druhého monitoru vzhledem k monitoru jukeboxu

Tyto dva monitory si musíme představit, jako by ležely vedle sebe a výsledkem byla jedena velká plocha

Hudební soubory

Základní funkcí jukeboxu je přehrávání skladeb ve formátech .mp3, .wav, .wma. Skladby jsou umístěny v adresáři \dbm a musí být v následujícím tvaru: Interpret album_Název alba\Interpret\číslo skladby(včetně počáteční nuly)_Název skladby.mp3

Nastavení videosouborů

SW umí přehrávat tři druhy videosouborů a to hudební videoklip, erotický klip a karaoke ve formátu avi, .mpg, .mpeg

Karaoke

Karaoke slouží pro přehrávání hudebního doprovodu do terého je možno zpívat podle běžícího textu na monitoru do připojeného mikrofону do zvukové karty (viz dokumentace k zvukové kartě).

Karaoke podklady můžete nakoupit například na <http://www.karaoke-zabava.cz>. Musí být splněny následující podmínky: soubory se musí nacházet v adresáři '\kar' na libovolné diskové jednotce, tvar souboru je Název skupiny_Název skladby.mpg a musí být povoleno v nastavení jukeboxu (servis->nastavení->nastavení zaškrtnout políčko karaoke). Po nastavení je nutno spustit Inicializaci databáze (servis->nástroje->inicializace databáze).

Video

I zde je potřeba splnit tyto podmínky: Videoklipy - se nacházejí v adresáři '\dbk' na libovolné disketové jednotce, tvar souboru je Název skupiny_Název skladby.mpg a musí být povoleno v nastavení jukeboxu (servis->nastavení->nastavení zaškrtnout políčko video). Po nastavení je nutno spustit Inicializaci databáze (servis->nástroje->inicializace databáze).

Erotické videoklipy

Erotické videoklipy SW povolí spustit pouze mezi 22. a 6. hodinou. Tyto klipy musí být vloženy v adresáři '\dbs' na jakékoli disketové jednotce. Tvar souboru je Název klipu.mpg a musí být povoleno v nastavení jukeboxu (servis->nastavení->nastavení zaškrtnout políčko erotika). Po nastavení je nutno spustit Inicializaci databáze (servis->nástroje->inicializace databáze).

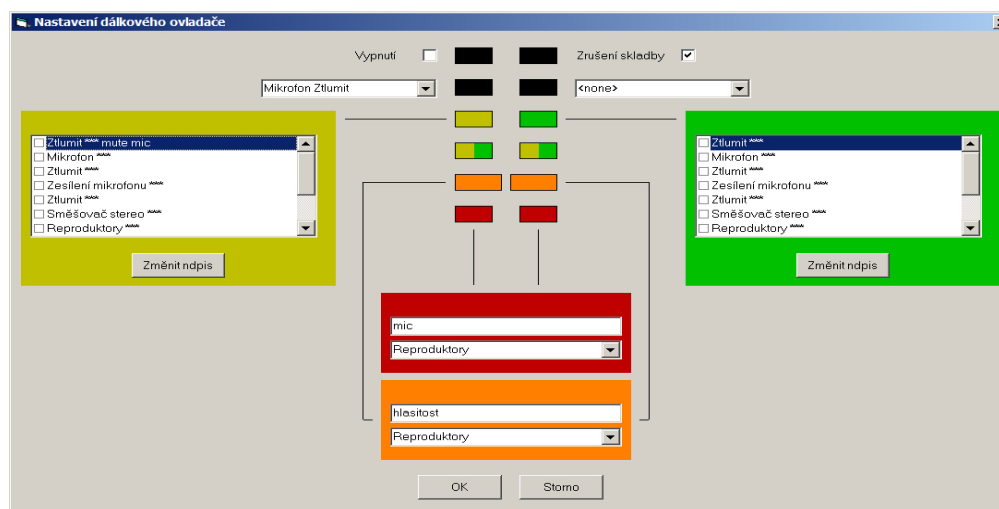
POZOR!!! Umístění podtržitek v názvech souborů je nutno dodržet!!!

Skin

Máte možnost si vybrat z některých předem definovaných skinů a tím změnit vzhled monitoru jukeboxu.

Nastavení DO

Tímto nastavením si můžete upravit význam tlačítek dálkového ovladače. **Nedoporučujeme zasahovat do tohoto nastavení. Vždy konzultujte s výrobcem!!!**



Popisky ovađače hlasitosti

Zde si můžete povolit nebo zakázat popisky zobrazující se v servisním menu->hlasitost.

Časové prodlevy tlačítek

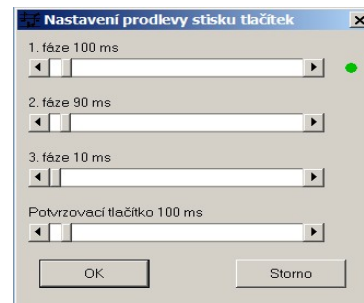
Slouží pro nastavení reakce tlačítek na jejich stisknutí.

1. fáze - doba mezi jednotlivým stisknutím tlačítka nahoru, dolů

2. fáze - rychlost skoku na další řádek listování při stisknutém tlačítku

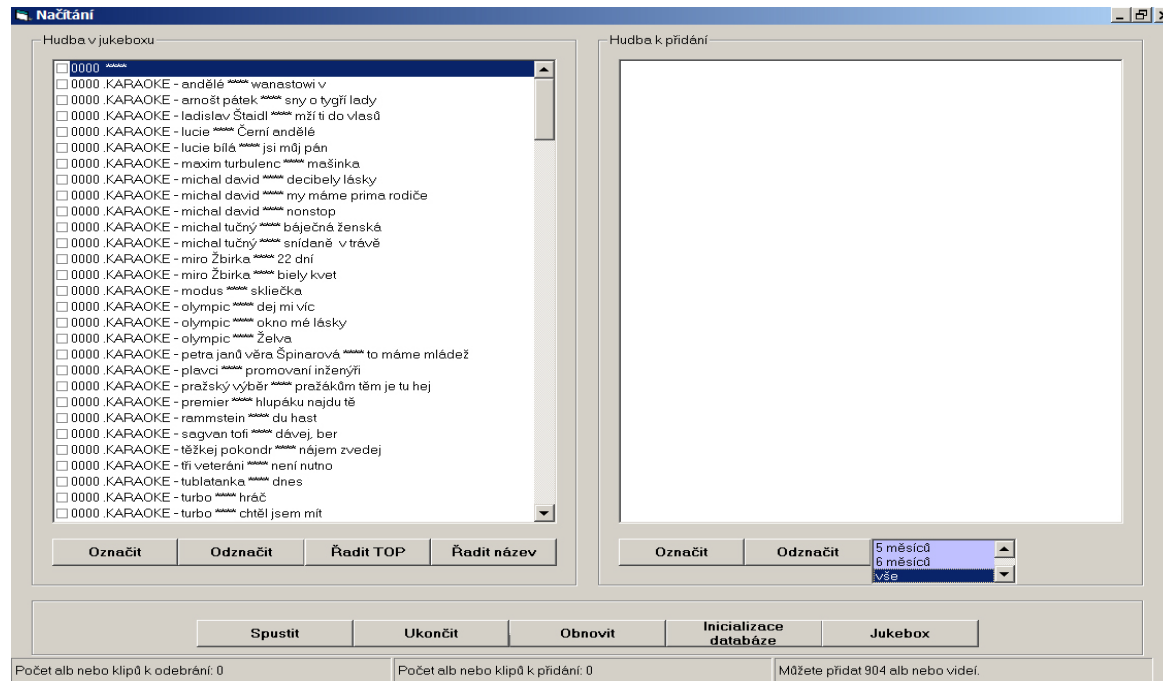
3. fáze - rychlost skoku na další stránku při delším stisknutí tlačítka jak cca 3 sec.

Potvrzovací tlačítko - nastavení doby, kdy je možné potvrdit další vybranou položku.



Načítání CD

Program pro načítání CD slouží pro správu hudby v jukeboxu.



Popis jednotlivých prvků:

Hudba v jukeboxu	V levém seznamu se nachází veškerý obsah hudby v jukeboxu s počtem odehrání videosouboru nebo skladby z alba pro snazší přehled poslouchané hudby v dané provozovně. Zaškrtnuté položky budou odstraněny.
-------------------------	---

Hudba k přidání	V pravém seznamu jsou skladby, které máte na externím zařízení (CD, USB disk, flash disk atd.). Soubory musí být v adresářích: skladby - dbmn, karaoke - karn, videoklipy - dbkn, erotické klipy - dbsn. Položky se stejným názvem, které jsou jukeboxu zde nebudou zobrazeny. <u>Zaškrtnuté položky budou přidány.</u>
Označit	Tlačítkem vyberete všechny položky v seznamu
Odznačit	Tlačítkem se odznačí všechny vybrané položky v seznamu.
Řadit TOP	Seřadí položky v seznamu podle počtu hraných skladeb
Řadit název	Seřadí položky v seznamu abecedně
XXXXX	
Spustit	Tímto tlačítkem smažete nenávratně vybrané položky z levého seznamu a zároveň se začnou kopírovat vybrané položky z pravého seznamu do jukeboxu.
Obnovit	Jestliže připojíte během spuštěného programu další externí zařízení nebo vložíte jiné CD, tímto tlačítkem znovu načtete oba seznamy.
Inicializace databáze	Po ukončení kopírování nebo mazání je nutné provést inicializaci databáze. Nevypínejte jukebox až dokud nebude připraven k použití!!!
Stavový řádek	Zde jsou informace o počtu přidávaných, odebíraných položek a celkový počet volného místa v jukeboxu.

Import reklamních obrázků

2) Název reklamy

3) Čas po kterou má být obrázek zobrazen

Název souboru obrázku

4) vložte obrázek ze souboru

Přehled aktivních reklam

Náhled obrázku

5) Uložte

1)

The screenshot shows a window titled 'Reklama' with the following elements:

- Input field for name: 'pokus2' (labeled 2)
- Dropdown menu for duration: '4 sec.' (labeled 3)
- Input field for filename: 'exponat.jpg' (labeled 4)
- 'Procházet' button (labeled 4)
- Table of active ads:

id	soubor	název	interval
64	exponat.jpg	pokus2	3
- Image preview area showing an 'AP-TEL' logo (labeled 5)
- Buttons at the bottom: 'Uložit', 'Storno', 'Nový', 'Smazat' (labeled 1)